



Folkhälsomyndigheten

Säsongssammanfattning RS- virus 2022–2023

Denna rapport sammanfattar säsongen av RS-virus 2022–2023.



Innehåll

Sammanfattning	3
Covid-19-pandemin har påverkat antalet provtagningar för RS-virus	3
Smittspridningen var högst bland små barn och äldre	3
Flest antal fall i Svealand och Norrland	3
Många små barn intensivvårdades	4
Rapporterade fall av RS-virus	5
Ålders- och könsfördelning bland fall	7
Fall bland barn 0-4 år	7
Fall bland personer 65 år och äldre	9
Könsfördelning bland fall	10
Geografisk fördelning	11
Provtagningen för RS-virus	14
Provtagning per åldersgrupp	15
Vårdtillfällen av patienter med RS-virusinfektion på intensivvården	18
Kommentarer till statistiken	21
Säsongsövervakningen startar igen vecka 40 2023	23
Läs mer	24

Sammanfattning

Säsongen för respiratoriskt syncytialvirus (RS-virus) 2022–2023 var den andra intensiva säsongen i följd efter den uteblivna säsongen 2020–2021 då ett endast fåtal fall rapporterades. Säsongen 2022–2023 kännetecknades av

- en tidig epidemistart
- ett högt antal rapporterade fall bland barn i åldern 0–4 år och bland personer över 65 år
- att säsongen pågick längre än vanligt.

Covid-19-pandemin har påverkat antalet provtagningar för RS-virus

Covid-19-pandemin har påverkat provtagningen för RS-virus eftersom många prover analyserades samtidigt för RS-virus, influensa och SARS-CoV-2. Under säsongen analyserades nästan 300 000 prover för RS-virus, varav drygt 5 procent var positiva.

Fokus för den löpande bedömningen av det epidemiologiska läget är små barn 0-4 år. Provtagningen i den gruppen har inte påverkats i lika stor utsträckning av pandemin vilket gör att statistiken för den åldersgruppen även är jämförbar mellan säsongerna. Men även i denna åldersgrupp är provtagningen för RS-virus högre under pandemin än innan.

Smittspridningen var högst bland små barn och äldre

Totalt rapporterades 15 439 laboratorieverifierade fall av RS-virus under säsongen 2022–2023. Det är något färre fall än föregående säsong 2021–2022, men betydligt fler än under säsongerna före pandemin.

Antalet rapporterade fall under säsongen varit högst bland barn i åldern 0–4 år, följt av personer 65 år och äldre. Incidensen (antal rapporterade sjukdomsfall per 100 000 invånare) under veckorna med högst smittspridning var betydligt högre bland små barn och äldre under säsongerna 2022–2023 och 2021–2022, jämfört med den senaste intensiva säsongen 2018–2019. Det beror delvis på att fler provtagits än tidigare.

Flest antal fall i Svealand och Norrland

Mindre geografiska skillnader av smittspridningen sågs under säsongen. Den kumulativa incidensen under säsongen var högst i Svealand och Norrland med 173 respektive 163 fall per 100 000 invånare. Den kumulativa incidensen var något lägre i Götaland med 123 fall per 100 000 invånare.

Antalet fall bland barn i åldern 0–4 år ökade först i Svealand och Götaland, och en vecka senare i Norrland. En intensiv topp inföll under december och början av

januari, med högst antal fall bland barn i åldern 0–4 år i samtliga landsdelar. I Norrland var antalet fall per vecka högt under en längre period jämfört med övriga landsdelar. Skillnaden mellan regionerna kan spegla skillnader i såväl smittspridning som provtagning.

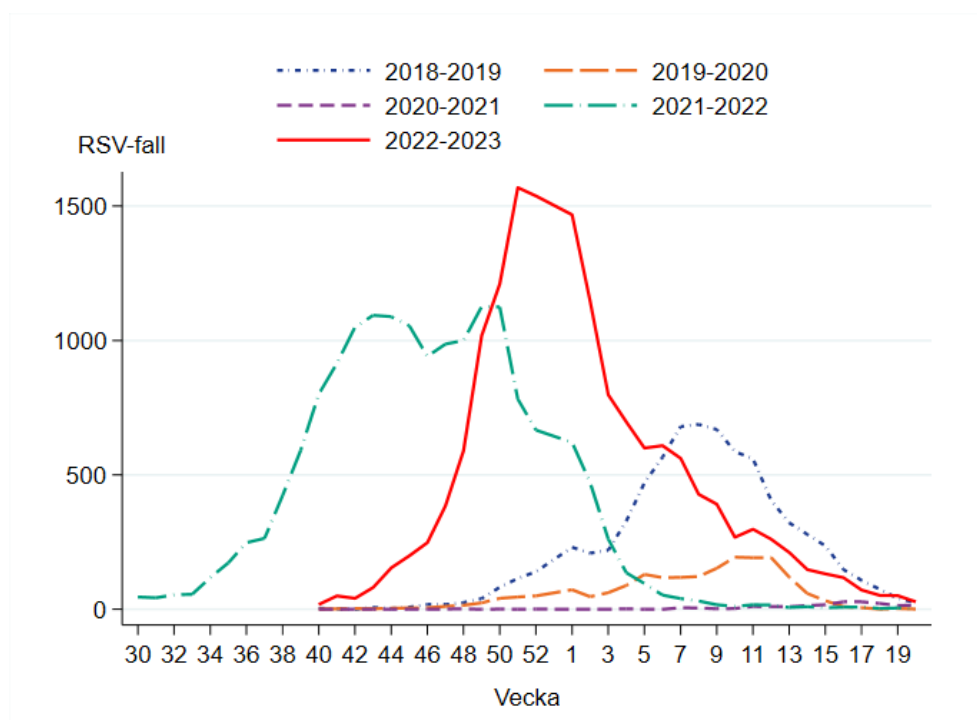
Många små barn intensivvårdades

Enligt det Svenska Intensivvårdsregistret har 297 vårdtillfällen (270 patienter) med infektion av RS-virus registrerats inom intensivvården under säsongen 2022–2023. Mer än hälften av vårdtillfällena inom intensivvården har varit barn 0–4 år (57 procent).

Rapporterade fall av RS-virus

Säsongövervakningen för RS-virus sker genom frivillig laboratorierapportering från vecka 40 till vecka 20. Antalet fall ökade från vecka 43, 2022 och Folkhälsomyndigheten bedömde att säsongens epidemi startade vecka 44 och pågick till och med vecka 16, 2023. Det högsta antalet fall sågs under veckorna, 51, 52 och 1, då det rapporterades runt 1 500 fall per vecka (Figur 1a). Under samma period nådde även smittspridningen av covid-19 och influensa de högsta nivåerna, vilket medförde en hög belastning på sjukvården och en överdödlighet nationellt. Totalt under säsongen rapporterades 15 439 fall varav drygt 5 700 var bland barn under 5 år, vilket är något färre än säsongen 2021–2022, men betydligt högre än säsongerna innan pandemin (Tabell 1).

Figur 1a. Antal rapporterade fall av RS-virus säsongerna 2018–2019 till 2022–2023.



Säsongerna för RS-virus innefattar vanligtvis rapporterade fall från vecka 40 till vecka 20. Säsongen 2021-2022 innefattar data från vecka 21 2021 till och med vecka 20 2022 på grund av en ovanligt tidig smittspridning och övervakningen startade därför tidigare (tabell 1).

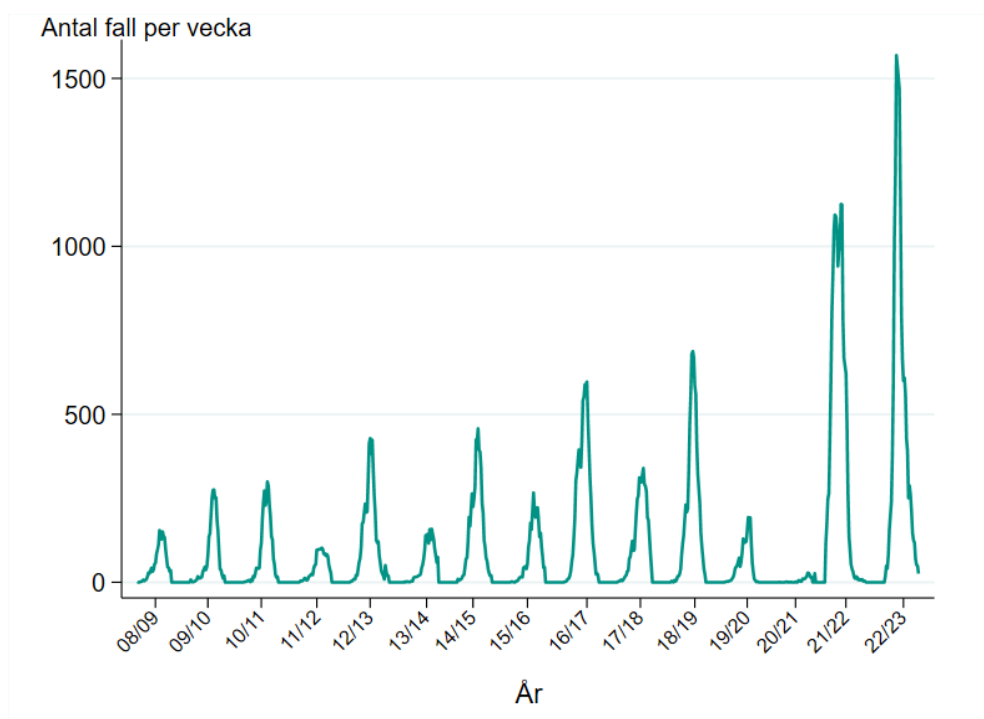
Tabell 1. Antal rapporterade fall av RS-virus totalt, antal fall 0-4 år (observera att data över ålder inte finns för alla fall under respektive säsong), antal analyserade prov och andelen positiva per säsong, de senaste fem säsongerna.

Säsong	Antal fall	Antal fall 0-4 år	Antal analyserade prover	Andel positiva (%)
2016–2017	7 522	3 676	59 978	12,5
2017–2018	4 544	2 271	73 869	6,2

Säsong	Antal fall	Antal fall 0-4 år	Antal analyserade prover	Andel positiva (%)
2018–2019	7 312	3 574	75 623	9,7
2019–2020	1 934	1 141	73 959	2,6
2020–2021	195	92	193 803	0,1
2021–2022	16 696	6 748	515 739	3,2
2022–2023	15 439	5 766	289 230	5,3

Utvecklingen för säsongen av RS-virus skiljde sig från en typisk säsong då smittspridningen startade och nådde sin topp tidigare än vanligt och pågick i en längre period (24 veckor). Exempelvis pågick säsongerna 2014–2015 till 2018–2019 i snitt 16 veckor (mellan 14-19 veckor). På nationell nivå präglas smittspridningen av RS-virus vanligtvis av ett vartannat år mönster, med sen start och låg aktivitet ena säsongen följt av tidig start och hög aktivitet den följande säsongen (Figur 1b) med en topp under februari–mars. Detta mönster har påverkats av covid-19-pandemin där endast ett fåtal fall rapporterades säsongen 2020–2021 följt av ett högt antal rapporterade fall och tidigare säsongstart under de två efterföljande säsongerna. En liknande förändring i mönstret för smittspridningen av RS-virus skedde efter influensapandemin 2009. Figur 1b visar att antalet årliga rapporterade fall av RS-virus per säsong har ökat över tid, vilket till stor del beror på ökad provtagning och känsligare diagnostik, se *Provtagningen för RS-virus*.

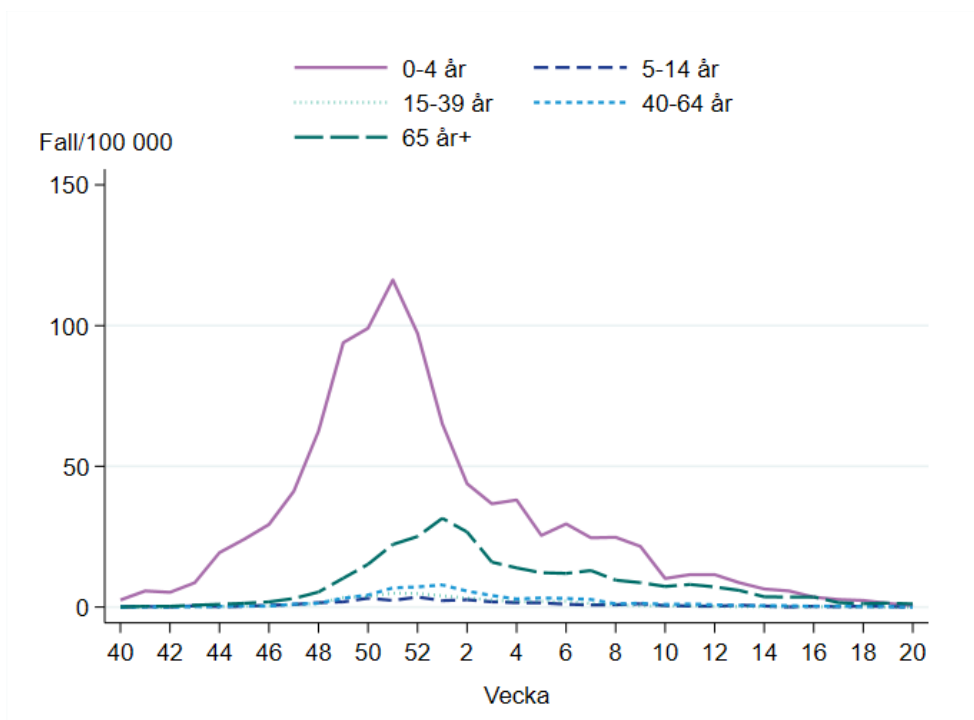
Figur 1b. Antal rapporterade fall av RS-virus vecka 40, 2008 till vecka 20, 2023.



Ålders- och könsfördelning bland fall

Under säsongen har barn 0-4 år haft den högsta incidensen, följt av personer 65 år och äldre (Figur 2a).

Figur 2a. Antal rapporterade fall av RS-virus per 100 000 invånare per åldersgrupp vecka 40, 2022 till vecka 20 2023.

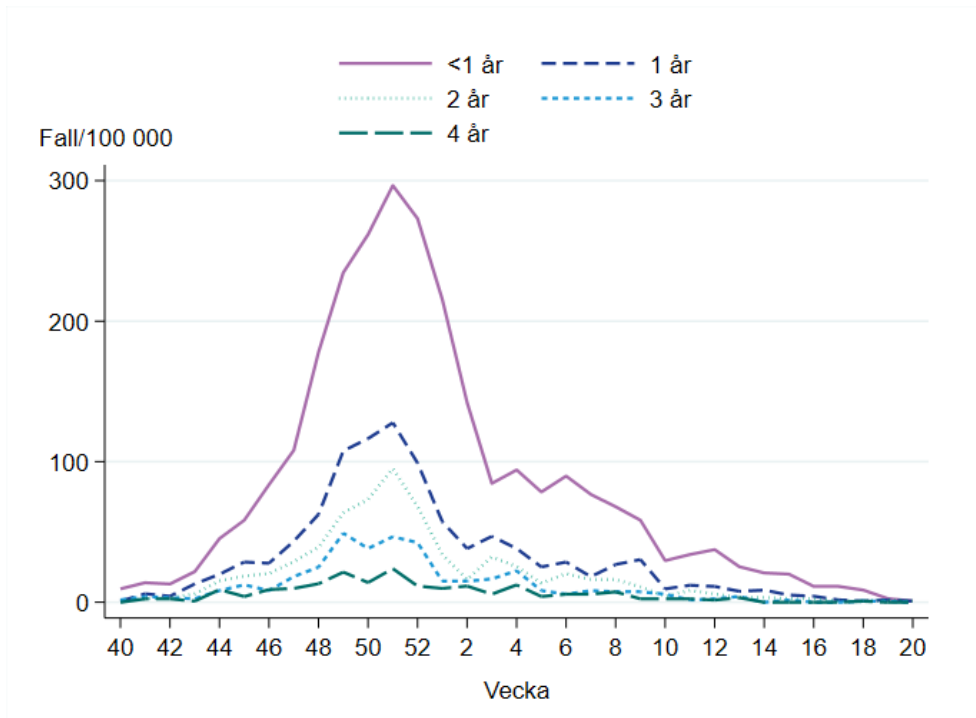


Fall bland barn 0-4 år

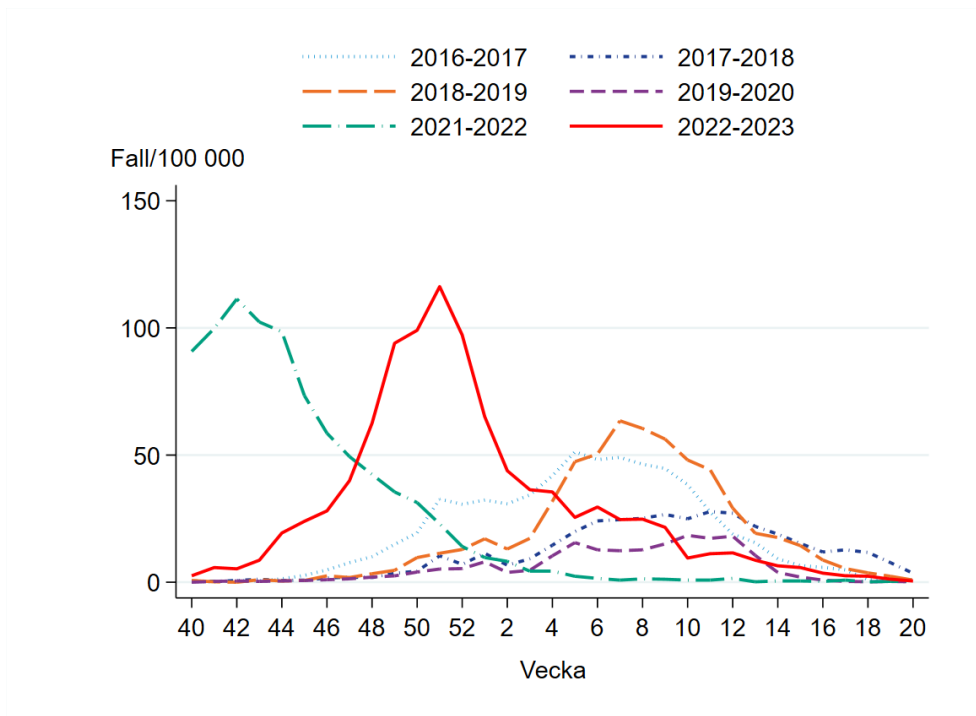
Små barn riskerar att drabbas svårt av en infektion med RS-virus och 37 procent (5 756) av fallen under säsongen påvisades bland barn 0-4 år (Figur 2b). Som mest rapporterades 116 fall per 100 000 invånare och vecka (vecka 51 2022) bland barn 0-4 år. Det är jämförbart med säsong 2021-2022 då det som mest rapporterades 111 fall per 100 000 invånare och vecka (vecka 42 2021). De två senaste säsongerna är på en högre nivå jämfört med säsongerna innan pandemin (Figur 2c), vilket även för denna åldersgrupp bedöms delvis bero på ökad provtagning.

Totalt 28 procent (4 293) av fallen var under 2 år under 2022-2023, vilket är på en liknande nivå som föregående säsong då 31 procent (5 019) av fallen var under 2 år. Även andelen fall bland barn under 1 år var på en liknande nivå de två senaste säsongerna, med 20 procent av fallen (3 105 fall) 2022-2023 och 23 procent (3 745 fall) säsongen 2021-2022. Under säsongen 2018-2019 var andelen fall bland små barn högre då 42 procent (2 916) av fallen var under 2 år och 31 procent (2 169) var under 1 år. Att det är en lägre andel de två senaste säsongerna bedöms delvis bero på att fler äldre barn och vuxna provtagits för RS-virus än säsongerna innan pandemin, se *Provtagning för RS-virus*.

Figur 2b. Antal rapporterade fall av RS-virus per 100 000 invånare per ålder för 0–4 år, vecka 40, 2022 till vecka 20 2023

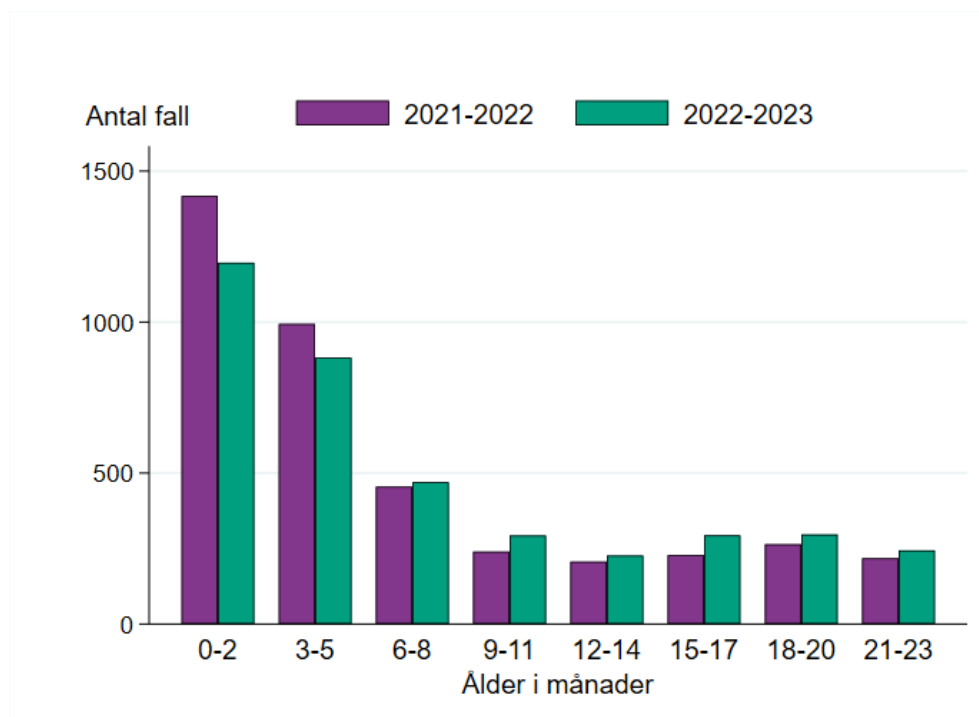


Figur 2c. Antal rapporterade fall av RS-virus per 100 000 invånare bland åldersgruppen 0–4 år, från säsongen 2016–2017 till 2022–2023. Säsong 2020–2021 finns ej med i grafen på grund av ett lågt antal rapporterade fall.



Data på månadsålder för barn under 2 år finns för 92 procent av fallen, vilket visar att det var de allra yngsta spädbarnen hade högst antal rapporterade fall av RS-virus (Figur 2d). Bland barn under 2 år stod spädbarn under 3 månader för 30 procent av fallen och spädbarn 3–5 månader för 22 procent. Jämfört med högsäsongen innan pandemin 2018–2019 var det betydligt fler fall i varje månadsåldersgrupp under säsongerna 2022–2023 och 2021–2022, men med liknande procentuell fördelning. Fall bland barn under 6 månader var något färre 2022–2023 än 2021–2022.

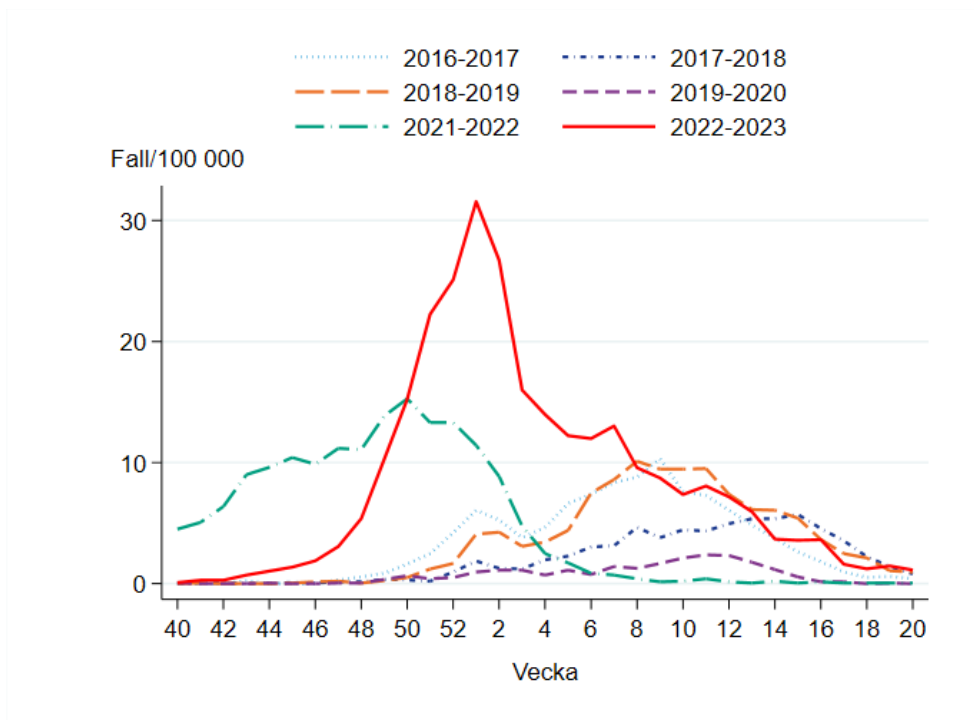
Figur 2d. Antalet rapporterade fall av RS-virus under 2 år per månadsålder säsongerna 2021-2022 och 2022-2023.



Fall bland personer 65 år och äldre

Äldre personer har också en ökad risk för svår infektion med RS-virus. Under säsongen har 38 procent (5 836) av fallen varit bland personer 65 år och äldre, vilket är en högre andel och fler fall jämfört med säsongen 2018–2019 och 2021–2022. Det motsvarar en incidens på 275 fall per 100 000 invånare, att jämföra med 163 per 100 000 invånare säsongen 2021–2022 och 112 fall per 100 000 under 2018–2019 (Figur 2e). Som mest rapporterades 31 fall per 100 000 invånare (vecka 1 2023) bland personer 65 år och äldre, vilket kan jämföras med som mest 15 fall per 100 000 invånare under säsongen 2021–2022 (vecka 50 2021). Den högre toppen bedöms delvis bero på den omfattande provtagningen under december då även antalet fall av influensa och covid-19 nådde höga nivåer men även att fler i åldersgruppen smittades än föregående säsong.

Figur 2e. Antal rapporterade fall av RS-virus per 100 000 invånare bland personer 65 år och äldre, från säsongen 2016–2017 till 2022–2023. Säsong 2020-2021 finns ej med i grafen på grund av att lågt antal fall rapporterades.



Könsfördelning bland fall

Könsfördelningen bland fallen skiljer sig åt beroende på åldersgrupp, med fler pojkar (54 procent) än flickor (46 procent) bland barn 0–4 år medan det var fler flickor/kvinnor än pojkar/män från 15 år och uppåt (Tabell 2). Eftersom provtagningen varit hög under säsongen har sannolikt fler vuxna med milda symtom testats, i synnerhet vårdpersonal – en grupp som övervägande består av kvinnor.

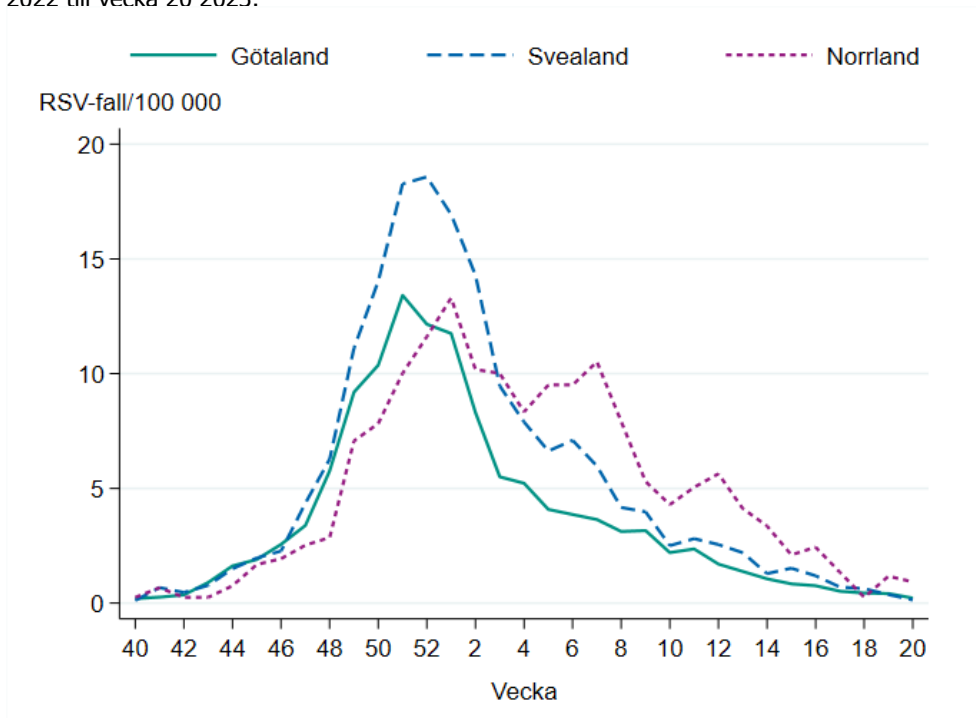
Tabell 2. Antal fall samt antal fall per 100 000 invånare med rapporterat RS-virus per ålder och kön kumulativt säsongen 2022–2023 (baseras på fall med information om ålder och kön).

Ålder (år)	Antal fall flickor/ kvinnor	Antal fall flickor/ kvinnor per 100 000	Antal fall pojkar/män	Antal fall pojkar/ män per 100 000	Antal fall totalt	Totalt antal fall per 100 000
<1 år	1 341	2 396	1 757	2 994	3 098	2 702
1 år	569	1 019	617	1042	1 186	1 031
2 år	375	658	396	654	771	656
3 år	223	382	239	387	462	385
4 år	120	204	119	191	239	197
5 år	188	31	226	35	414	33
15-39 år	956	60	398	23	1 354	41
40-64 år	1 230	78	796	49	2 026	63
65 år och äldre	3 386	300	2 450	248	5 836	275
Totalt	8 388	162	6 998	133	15 386	147

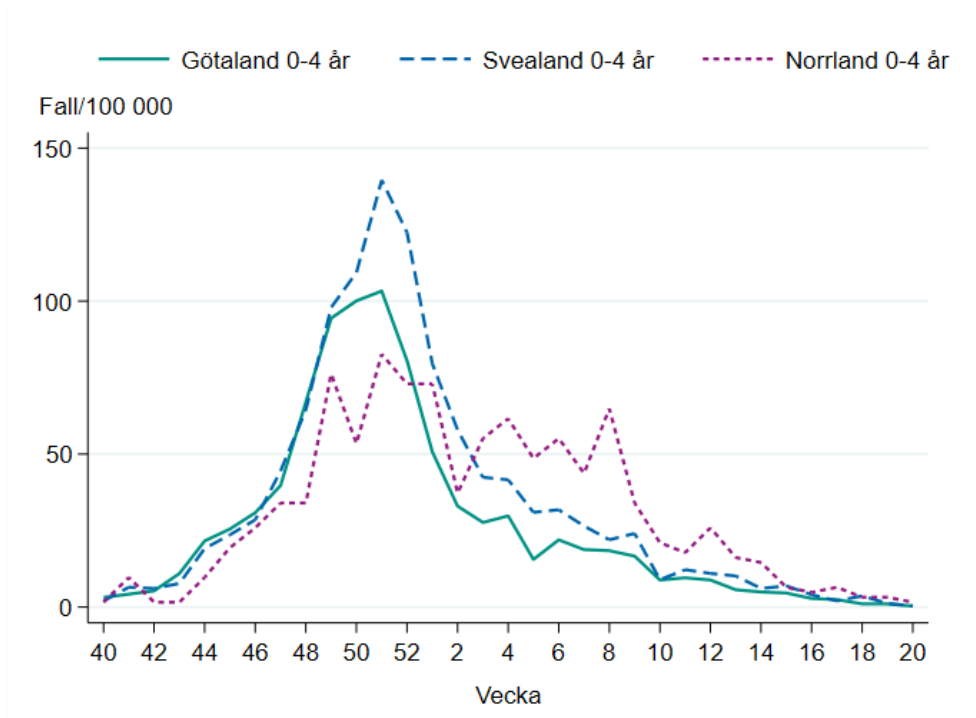
Geografisk fördelning

För att följa geografiska skillnader analyseras trenderna för fallen av RS-virus per landsdel för samtliga fall samt per åldersgrupp, med särskilt fokus på barnen 0–4 år. Antalet fall såväl totalt som i åldersgruppen barn 0–4 år ökade först i Svealand och Götaland och en vecka senare i Norrland (Figur 3a). En intensiv topp inföll under december och början av januari, med högst antal fall bland barn 0–4 år i samtliga landsdelar vecka 51 (Figur 3b). I Norrland var antalet fall högt under en längre period i åldersgruppen.

Figur 3a. Antal rapporterade fall av RS-virus per 100 000 invånare per landsdel vecka 40, 2022 till vecka 20 2023.



Figur 3b. Antal rapporterade fall av RS-virus per 100 000 invånare per landsdel i åldersgruppen 0-4 år vecka 40, 2022 till vecka 20 2023.



Antalet rapporterade fall sett till folkmängden var kumulativt under säsongen högst i Svealand och Norrland med 173 respektive 163 fall per 100 000 invånare, medan antalet fall var något lägre i Götaland med 123 fall per 100 000 invånare (Tabell 3).

Under säsongen rapporterades flest fall per befolkningsmängd i region Västernorrland med 294 fall per 100 000 invånare, följt av Uppsala med 262 fall och Värmland 239 fall per 100 000 invånare (Tabell 4), vilket kan spegla skillnader i såväl smittspridning som provtagning.

Tabell 3. Antal rapporterade fall av RS-virus per landsdel och per 100 000 invånare kumulativt säsongen 2022–2023.

Landsdel	Antal fall	Antal fall per 100 000 invånare
Götaland	6 126	123
Svealand	7 374	173
Norrland	1 937	163
Totalt	15 439	148

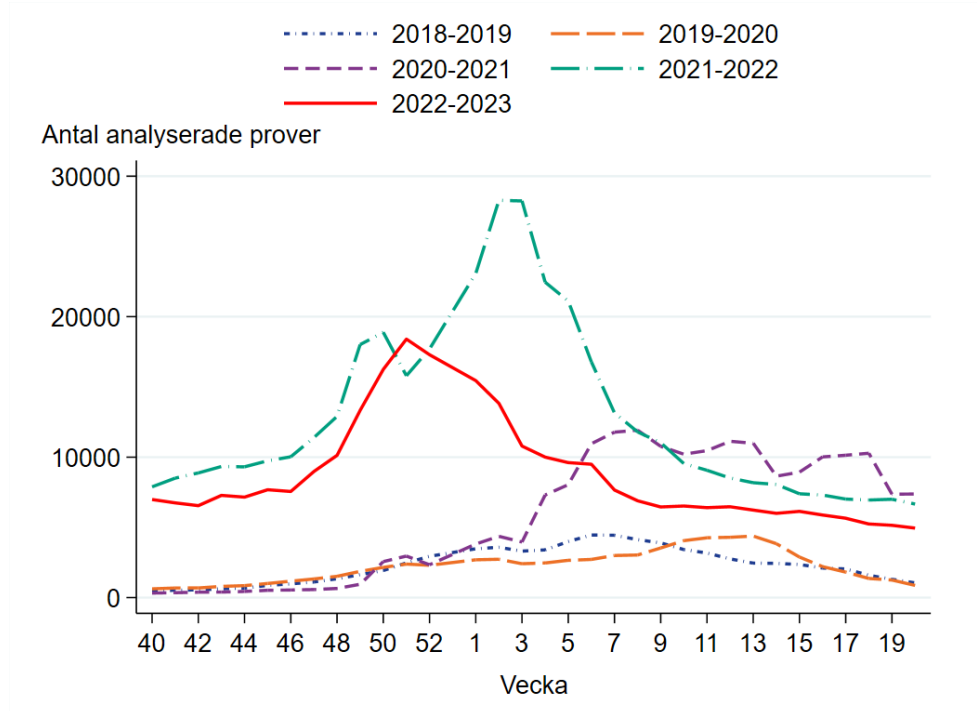
Tabell 4. Antal rapporterade fall av RS-virus per region och per 100 000 invånare kumulativt säsongen 2022–2023.

Region	Antal fall	Antal fall per 100 000 invånare
Blekinge	270	170
Dalarna	444	154
Gotland	91	149
Gävleborg	329	114
Halland	461	135
Jämtland Härjedalen	211	160
Jönköping	768	209
Kalmar	261	106
Kronoberg	417	205
Norrbottnen	357	143
Skåne	866	62
Stockholm	3 389	140
Sörmland	652	216
Uppsala	1 036	262
Värmland	678	239
Västerbotten	322	117
Västernorrland	718	294
Västmanland	537	192
Västra Götaland	2 339	134
Örebro	638	208
Östergötland	653	139
Totalt	15 439	148

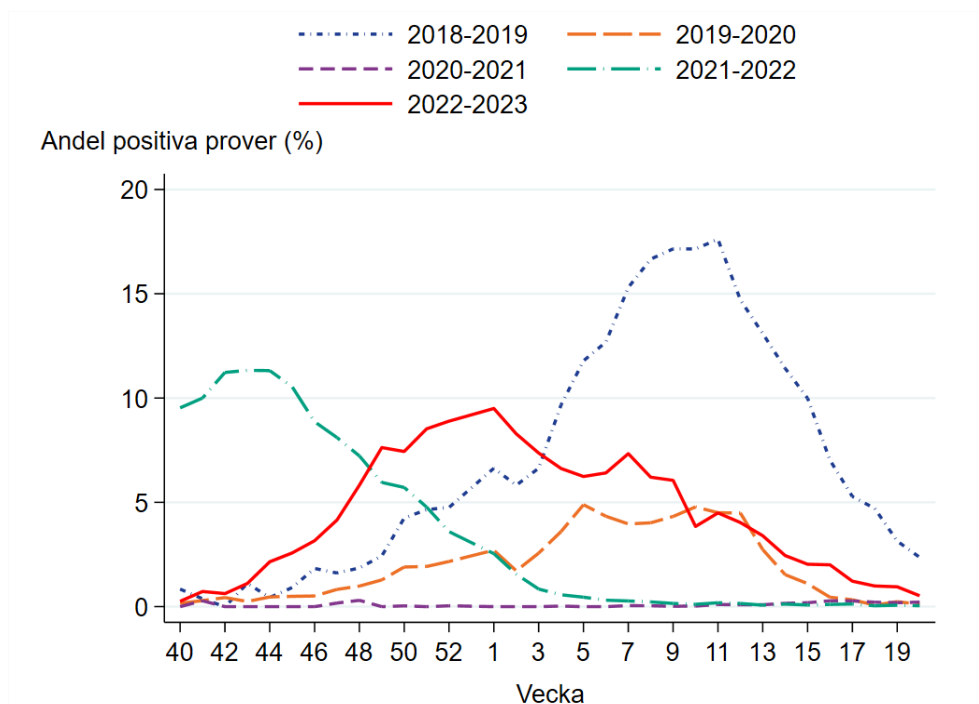
Provtagningen för RS-virus

Covid-19-pandemin har påverkat provtagningen för RS-virus och många prover har analyserats samtidigt för RS-virus, influensa och SARS-CoV-2. Totalt mellan vecka 40 2022 och vecka 20 2023 har nästan 300 000 prover analyserats för RS-virus, vilket är betydligt färre än säsongen 2021–2022 då drygt 500 000 prover analyserades (Tabell 1). Men säsongen 2022–2023 har ändå cirka fyra gånger så hög provtagning som de närmsta säsongerna innan pandemin (Figur 4a). Andelen positiva prover för hela säsongen var drygt 5 procent (Figur 4b), vilket är högre än föregående säsong då andelen var runt 3 procent. Som mest analyserades 18 400 prover vecka 51 och över 15 000 prover analyserades per vecka från vecka 50 till vecka 1.

Figur 4a. Antal prover analyserade för RS-virus säsongerna 2018–2019 till 2022–2023.



Figur 4b. Andel positiva prover för RS-virus säsongerna 2018–2019 till 2022–2023.



Provtagning per åldersgrupp

Sju av 29 laboratorier rapporterade under säsongen uppgifter om ålder för både positiva och negativa prover (se avsnittet *Kommentar till statistiken*). Dessa laboratorier stod för runt en tredjedel av alla analyserade prover. Provtagningen var under säsongen till antal högst i åldersgruppen 65 år och äldre följt av åldersgruppen 40–64 år (Figur 4c) medan andelen positiva var högst bland barn 0–4 år (Figur 4d).

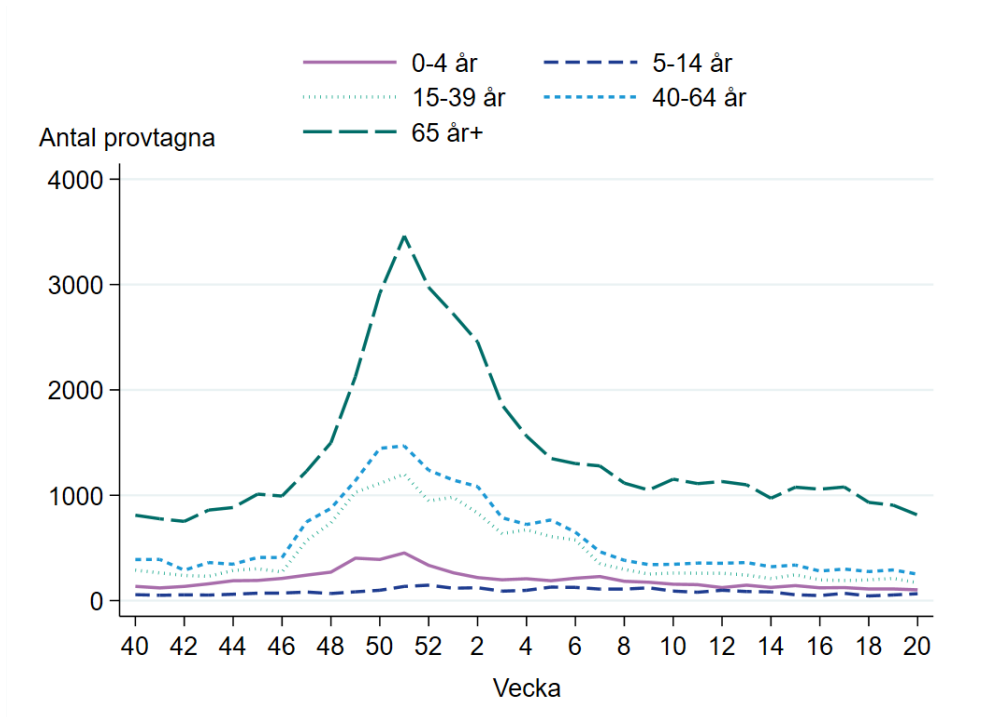
Eftersom provtagningen bland barn 0–4 år inte påverkades i lika stor utsträckning under pandemin är statistiken för den åldersgruppen mer jämförbar över säsongerna. Därför har vi särskilt följt antalet fall och andelen positiva i denna åldersgrupp. För barn 0–4 år sågs den högsta provtagningen under båda säsongerna 2022–2023 och 2021–2022 under den period då spridningen av RS-virus var som mest intensiv (Figur 4e). Provtagningen för barn 0–4 år var drygt dubbelt så hög under toppveckan 2022–2023 som under säsongen 2018–2019.

Den högsta andelen positiva fall för barn 0–4 år sågs veckorna 49–51 med 51 till 53 procent, vilket kan jämföras med 58 procent under toppveckan säsongen 2018–2019 och 63 till 65 procent under 2021–2022.

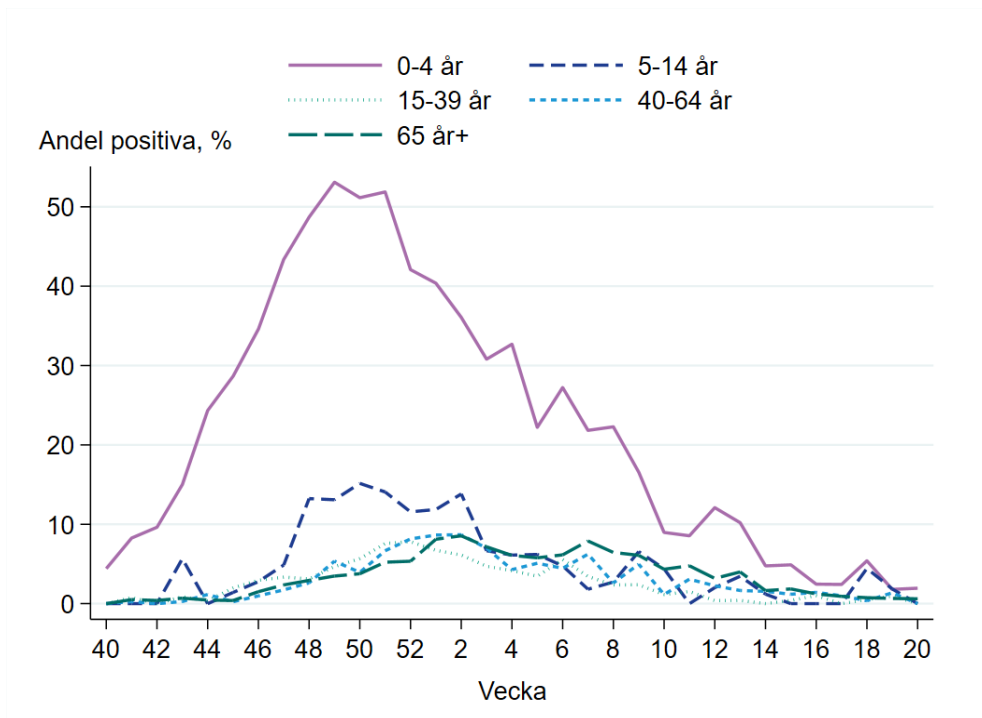
Jämfört med säsongen 2018–2019 innan pandemin var provtagningen bland personer 65 år och äldre runt fyra gånger högre säsongen 2022–2023 (Figur 4f) men inföll under olika perioder. Under säsongen 2022–2023 sågs det högsta antalet provtagna under december då smittspridningen var som mest intensiv för såväl RS-virus som influensa och covid-19. Den högsta provtagningen under säsong 2021–2022 sågs under januari då covid-19 nådde sin högsta nivå, snarare än under

toppveckorna för RS-virus i oktober. Andelen positiva i åldersgruppen 65 år och äldre var mellan 4 och 8 procent under stora delar av vintern.

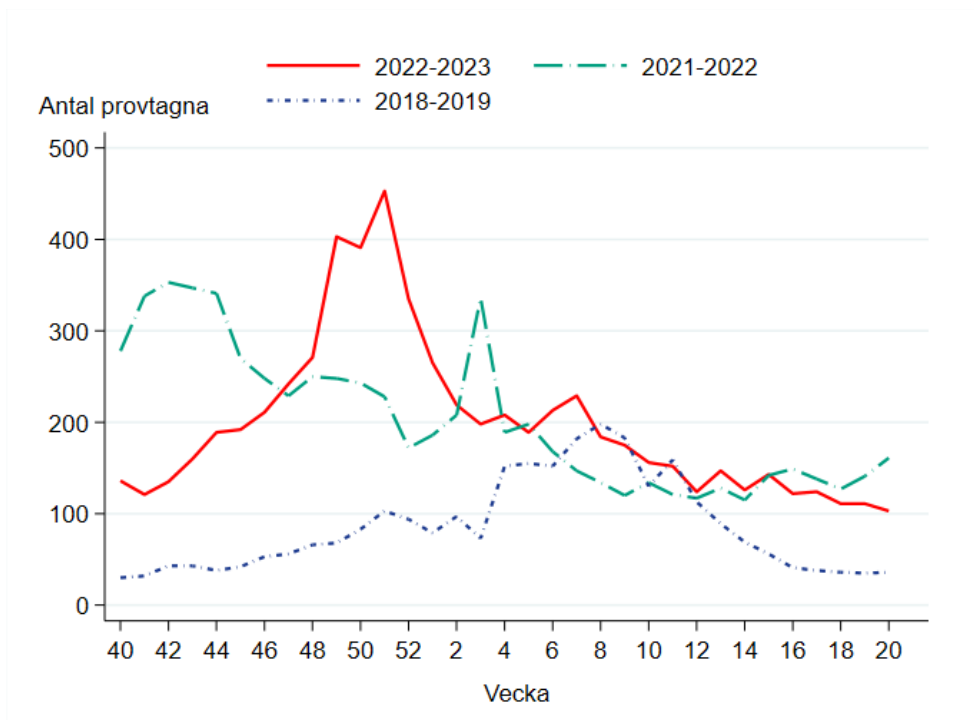
Figur 4c. Antal provtagna för RS-virus per åldersgrupp vecka 40, 2022 till vecka 20, 2023. Data kommer från 7 av 29 laboratorier, se Kommentrar till statistiken.



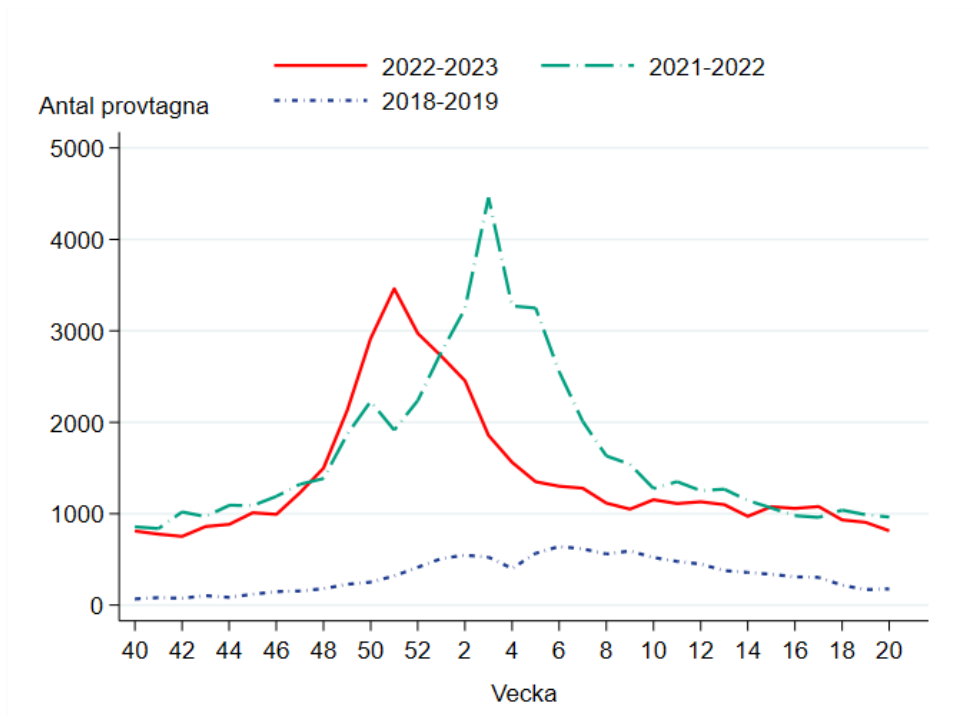
Figur 4d. Andel positiva prover för RS-virus per åldersgrupp från vecka 40 2022 till vecka 20 2023. Data kommer från 7 av 29 laboratorier, se Kommentrar till statistiken.



Figur 4e. Antal provtagna i åldersgruppen barn 0–4 år, säsongen 2018–2019, 2021–2022 och 2022–2023. Data kommer från sju laboratorier i regionerna Dalarna, Jönköping, Skåne, Uppsala, Västmanland, Västra Götaland och Örebro.



Figur 4f. Antal provtagna i åldersgruppen personer 65 år och äldre, säsongen 2018–2019, 2021–2022 och 2022–2023. Data kommer från sju laboratorier i regionerna Dalarna, Jönköping, Skåne, Uppsala, Västmanland, Västra Götaland och Örebro.



Vårdtillfällena av patienter med RS-virusinfektion på intensivvården

Under säsongen 2022-2023 har 297 vårdtillfällen (270 patienter) registrerats inom intensivvården för patienter med RS-virus, vilket är fler än föregående säsong och betydligt högre antal än den senaste högsäsongen innan pandemin (2018–2019). För 198 av patienterna (67 procent) var infektionen med RS-virus den primära orsaken till vårdtillfället (Tabell 5). Flest vårdtillfällen säsongen 2022–2023 rapporterades vecka 51 (44 vårdtillfällen). Därefter minskade antalet vårdtillfällen vecka för vecka och inga patienter rapporterades efter vecka 19 (Figur 5a). Antalet vårdtillfällen på intensivvården och antalet rapporterade fall har i stort sett följts åt under säsongen (figur 5b).

Mer än hälften av alla vårdtillfällena med RS-virus inom intensivvården har varit bland barn 0–4 år (57 procent, 170 vårdtillfällen). Av alla rapporterade vårdtillfällen har 33 procent (98 vårdtillfällen) varit barn under ett år (Tabell 6), vilket är lägre jämfört med säsongen 2021–2022 då 42 procent av vårdtillfällena var bland barn under ett år.

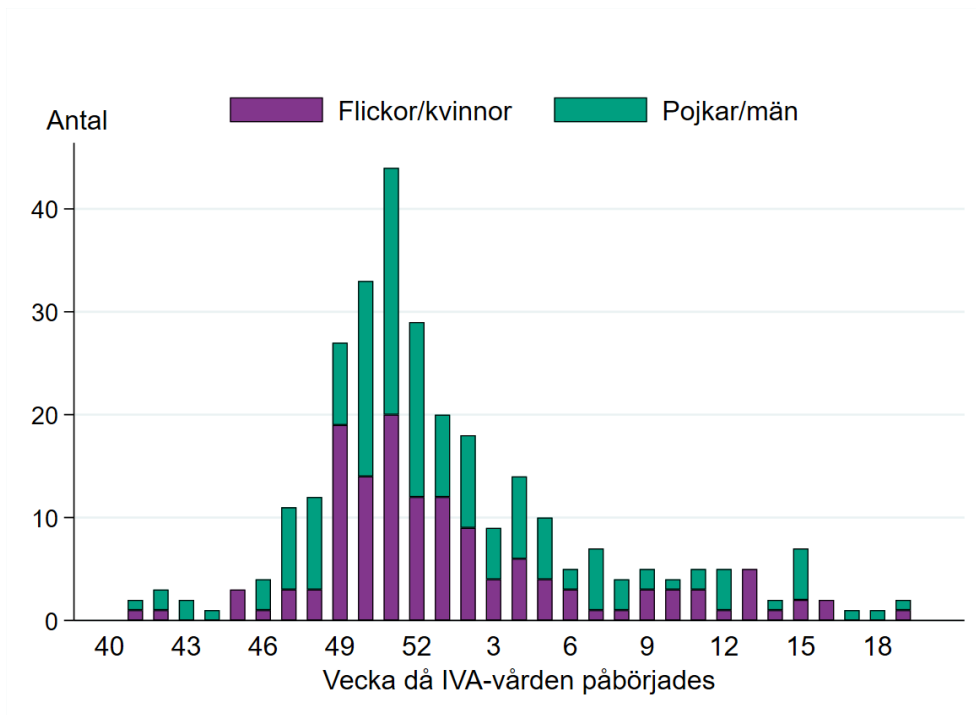
Totalt 82 vårdtillfällen (28 procent) har varit bland patienter 65 år eller äldre, vilket är fler än säsongen 2021–2022 då 54 vårdtillfällen rapporterades. Även antalet som hade infektion med RS-virus som den primära orsaken till intensivvården var högre, med 35 vårdtillfällen under säsongen 2022–2023, jämfört med 26 under 2021–2022. Totalt sett har fler vårdtillfällen med RS-virus rapporterats bland pojkar/män, 159 pojkar/män och 138 flickor/kvinnor.

Säsong 2021-2022 (tabell 5) innefattar data från och med vecka 21. Eftersom säsongsovervakningen normalt startar vecka 40 saknas data för sommarveckorna (vecka 21-39) för övriga säsonger. Observera att data för föregående säsonger har justerats i och med diagnoskodsändring hos SIR, se Kommentarer till statistiken.

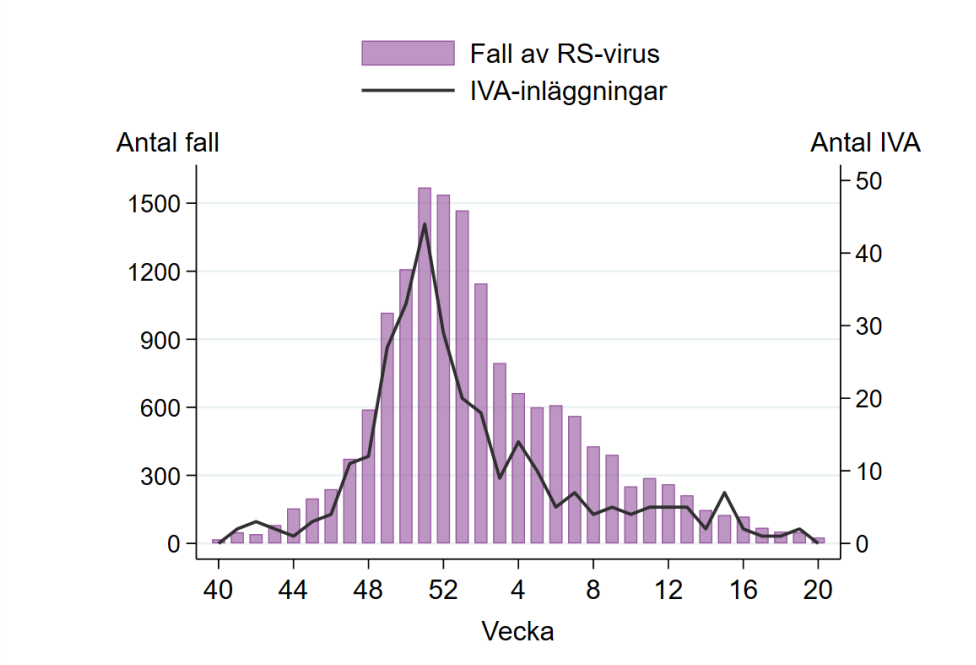
Tabell 5. Antal vårdtillfällen med intensivvård med infektion orsakad av RS-virus totalt och som primär diagnos, samt totalt antal laboratorieverifierade fall av RS-virus säsongerna 2018-2019 till 2022-2023.

Typ av fall av RS-virus	2018–2019	2019–2020	2020–2021	2021–2022	2022–2023
Vårdtillfällen totalt med RS-virus på IVA	197	78	3	281	297
Vårdtillfällen RS-virus som primär diagnos på IVA	136	60	2	208	198
Rapporterade fall av RS-virus	7 312	1 994	195	16 696	15 439

Figur 5a. Antal vårdtillfällen inom intensivvården med infektion orsakad av RS-virus per kön och vecka då intensivvården påbörjades, från vecka 40, 2022 till vecka 20 2023.



Figur 5b. Antalet rapporterade fall av RS-virus samt vårdtillfällen inom intensivvården med infektion orsakad av RS-virus per provtagnings- respektive vecka då intensivvården påbörjades, säsongen 2022-2023.



Tabell 6. Antal vårdtillfällen med infektion med RS-virus per kön och åldersgrupp samt andel per åldersgrupp, säsongen 2022–2023.

Ålder (år)	Flickor/kvinnor	Pojkar/män	Totalt	Andel av totalen
<1	33	65	98	33 %
1-4	36	36	72	24 %
5-14	7	8	15	5 %
15-39	3	9	12	4 %
40-64	13	5	18	6 %
65 år och äldre	46	36	82	28 %
Totalt	138	159	297	

Kommentarer till statistiken

Säsongsövervakningen för RS-virus sker genom frivillig laboratorierapportering, mellan vecka 40 och vecka 20. Sommaren 2021 samlades data även för vecka 21–39 på grund av ett ökat antal fall. Statistiken baseras på rapportering av prover tagna från patienter i både öppen- och slutenvård där infektion med RS-virus har bekräftats med ett diagnostiskt test (laboratorieverifiering).

Under covid-19-pandemin har antalet prover som analyserats för RS-virus varit betydligt högre jämfört med säsongerna innan pandemin. De flesta prover analyseras med olika multiplexmetoder med samtidig diagnostik för flera luftvägsvirus som covid-19, influensa och RS-virus, vilket betyder att fler fall av RS-virus påvisas än tidigare. Eftersom provtagningen ökat upptäckts och rapporteras fler fall jämfört med tidigare säsonger vilket behöver beaktas vid tolkning av data. Åldersgruppen barn 0–4 år har haft en relativt stabil provtagning under pandemin vilket gör att statistiken för den åldersgruppen är mer jämförbar över säsongerna och varit i fokus för Folkhälsomyndighetens löpande bedömning av det epidemiologiska läget.

Statistik på ålder- och könsfördelning baseras på fall där det inkommit information om ålder och juridiskt kön. På grund av olika rapporteringsmetoder, inkommer uppgifter om ålder och kön på negativa prover endast från några laboratorier, nämligen laboratorier i Dalarna, Jönköping, Skåne, Uppsala, Västmanland, Västra Götaland och Örebro. Dessa laboratorier står för runt en tredjedel av landets totala antal analyserade prover.

För region Blekinge analyseras prover på laboratoriet i Kronoberg (Växjö).

Genom Svenska Intensivvårdsregistret (SIR) kan data över vårdtillfällen där patienter vårdats inom intensivvården med infektion orsakad av RS-virus följas. Data över vårdtillfällen med diagnoskodning (JA07) blir tillgängliga när patienten skrivits ut. Inom diagnoskoden JA07 samlas följande diagnoskoder:

- J12.1 Pneumoni orsakad av RS-virus
- J20.5 Akut bronkit orsakad av RS-virus
- J21.0 Akut bronkiolit orsakad av RS-virus
- B97.4 RS-virus som orsak till sjukdomar som klassificeras i andra kapitel

Den preliminära sammanställningen för innevarande säsong baseras på rapporterade vårdtillfällen med JA07 från SIR från vecka 40 (3 oktober 2022) till och med vecka 20 (21 maj 2023), med data som var tillgängliga 2 juni 2023. Det rapporterade antalet vårdtillfällen kan bli högre på grund av fördröjning i rapporteringen. Eftersom neonatalavdelningar inte ingår som intensivvårdsavdelningar saknas de spädbarn som där vårdas med infektion orsakad av RS-virus i statistiken.

I denna sammanställning används vårdtillfällen, ibland registreras flera vårdtillfällen för samma patient. Säsongen 2021-2022 innefattar fler veckor (vecka 21 2021 till vecka 20 2022) och övriga säsonger sträcker sig mellan vecka 40 till vecka 20.

Säsongsövervakningen startar igen vecka 40 2023

Vecka 40 2023 startar Folkhälsomyndighetens övervakning av RS-virus för säsongen inklusive rapportering av nämnardata från laboratorierna. Veckorapporter för RS-virus kommer att publiceras på webbplatsen från oktober. Under sommaren pågår övervakningen genom ett fåtal laboratorier.

Folkhälsomyndigheten vill tacka alla laboratorier och barnkliniker som bidragit med data till den frivilliga laboratorieövervakningen under säsongen!

Läs mer

- [Sjukdomsinformation om RS-virus](#)
- [Säsongsrapporter för RS-virus](#)
- [Information på 1177.se om RS-virus hos barn \(1177.se\)](#)
- [Diagnoskodning patienter med RS-virusinfektion \(icuregswe.org\)](#)



Folkhälsomyndigheten

Folkhälsomyndigheten är en nationell kunskapsmyndighet som arbetar för en bättre folkhälsa. Det gör myndigheten genom att utveckla och stödja samhällets arbete med att främja hälsa, förebygga ohälsa och skydda mot hälsohot. Vår vision är en folkhälsa som stärker samhällets utveckling.

